

# ESPACE LOUIS NODON

## CINÉMA - SPECTACLES



## DOSSIER TECHNIQUE

Ils nous accompagnent :



# Sommaire

<b>Descriptif du bâtiment.....</b>	<b>3</b>
Caractéristiques générales .....	3
Jauge.....	3
Déchargement et stationnement .....	3
Salle .....	4
Scène .....	4
<b>Son.....</b>	<b>6</b>
Régie .....	6
Façade .....	6
Retours .....	6
Parc technique son .....	6
<b>Lumière.....</b>	<b>7</b>
Régie .....	7
Gradateurs.....	7
Pont de face.....	7
Grill .....	7
Parc technique.....	7
<b>Accueil .....</b>	<b>8</b>
Loges.....	8
Restauration .....	8
Restrictions.....	8
Espace accueil.....	9
<b>Annexes.....</b>	<b>9</b>
Plan d'accès et situation .....	9
La « Particularité » de la salle et de ses fauteuils.....	10
Contacts.....	10

# Descriptif du bâtiment

## Caractéristiques générales

L'Espace culturel Louis Nodon est une salle de spectacle en ordre de marche et un lieu de diffusion de cinéma d'art et d'essai depuis 2012.

Salle de type L de 3<sup>ème</sup> catégorie suite à une réhabilitation.

## Jauge

La Salle admet une jauge de 218 places (données administratives) en configuration assise gradin ou 390 places (données administratives), gradins repliés.

Ces 390 places de jauge comprennent 48 places assises en balcon.

Les gradins peuvent être repliés partiellement, modifiant la jauge à volonté ainsi que la proportion places assises places debout.

L'espace scénique peut également être déplacé dans le parterre.

Nota : une régie peut être installée dans le balcon ce qui ampute 10 places.



## Déchargement et stationnement

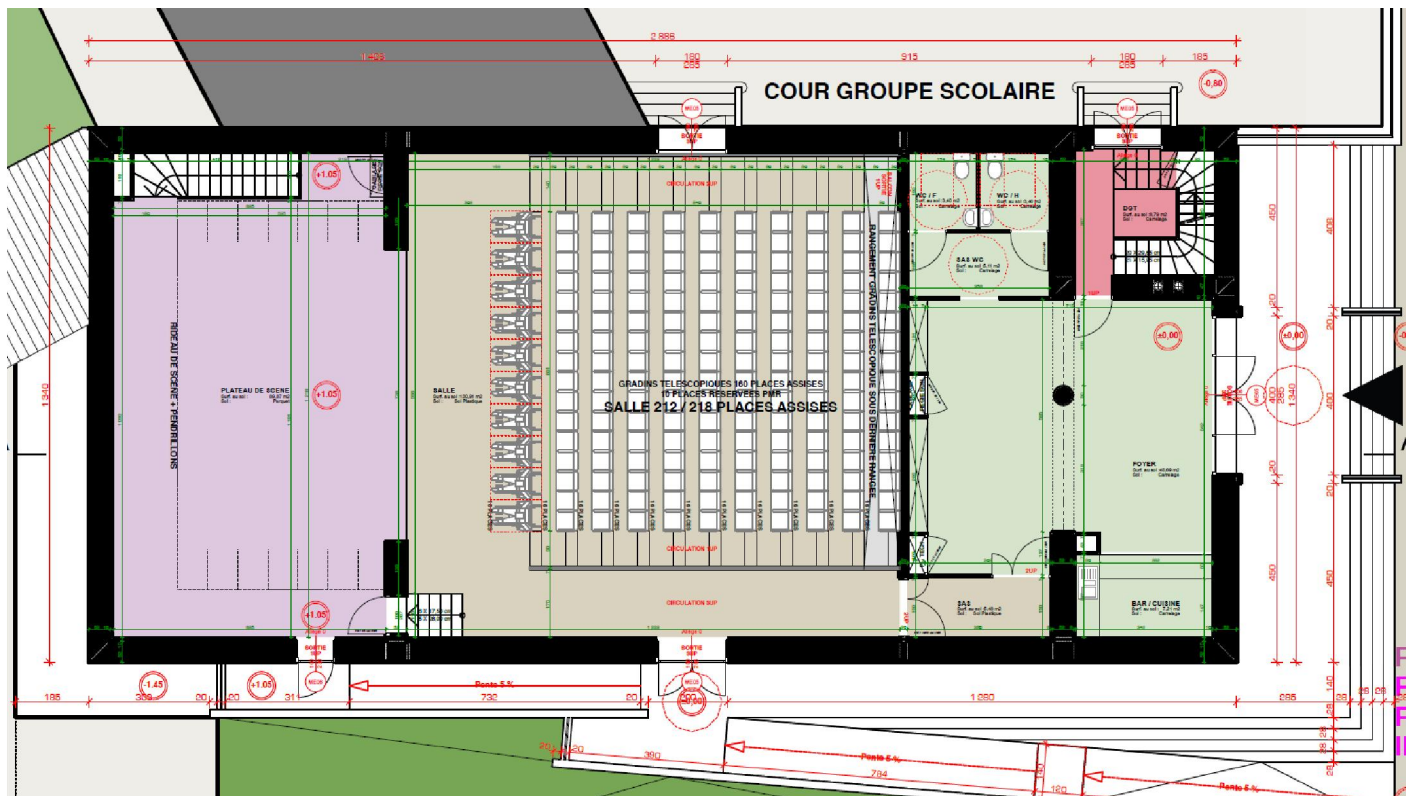
L'accès au plateau se fait par une rampe (pente 5%) et un sas côté jardin (porte 93 x 205) ou par le parterre (porte 180 x 285)

Local de stockage décor de 83 m2 en R-1 accessible par rampe. (porte 93 x 215)

Accès indépendant aux loges par le niveau R-1.

Le Parking est attenant à la salle.

## Salle :



La salle représente une surface de 130,91 m<sup>2</sup> constituée d'un sol plastique.

- Longueur à partir du nez de scène/cadre : 12.39 m
- Largeur : 9.96 m
- Hauteur sous structure : 6 m
- Poutre triangulée motorisée, longueur 10m / hauteur sous poutre 6 m / distance du nez de scène 6m
- Hauteur sous plafond : 6.65 m

## Scène :

Sol parquet pin sur lambourde teinte chêne, recouverte d'un revêtement noir, pente 2%

Distance nez de scène / 1<sup>er</sup> rang : 2,83 m

Dimension du plateau de jeu :

- Surface : 89.87 m<sup>2</sup>
- Hauteur du plateau : 0.97 m
- Ouverture du cadre : 7.36 m
- Profondeur :  
Jusqu'au rideau de fond : 6.60 m  
Jusqu'au mur : 7.50 m





- Largeur mur à mur

En avant-scène : 11 m

En arrière-scène : 12.20 m

- Hauteur sous frise : 2.91 m
- Hauteur sous grill: proche 3,52 m lointain 3,60 m.
- Hauteur sous plafond : 4.45 m

Le plateau de scène est équipé de deux coffrets divisionnaires à cour et jardin :

- 8 prises de courant 2P+T 16A avec une protection par disjoncteur 16A pour 4 prises de courant,
- 3 prises de courant 2P+T 32A avec la protection par disjoncteur 32A ligne directe,
- 1 prise de courant 3P+N+T 32A avec sa protection par disjoncteur 4x32A
- 20 prises de courant 2P + T 16 A répartis sur le plateau
- 16 prises de courant 2P + T 16 A en plafond.

Rideau de scène manuel ouverture à la grecque, couleur noire.

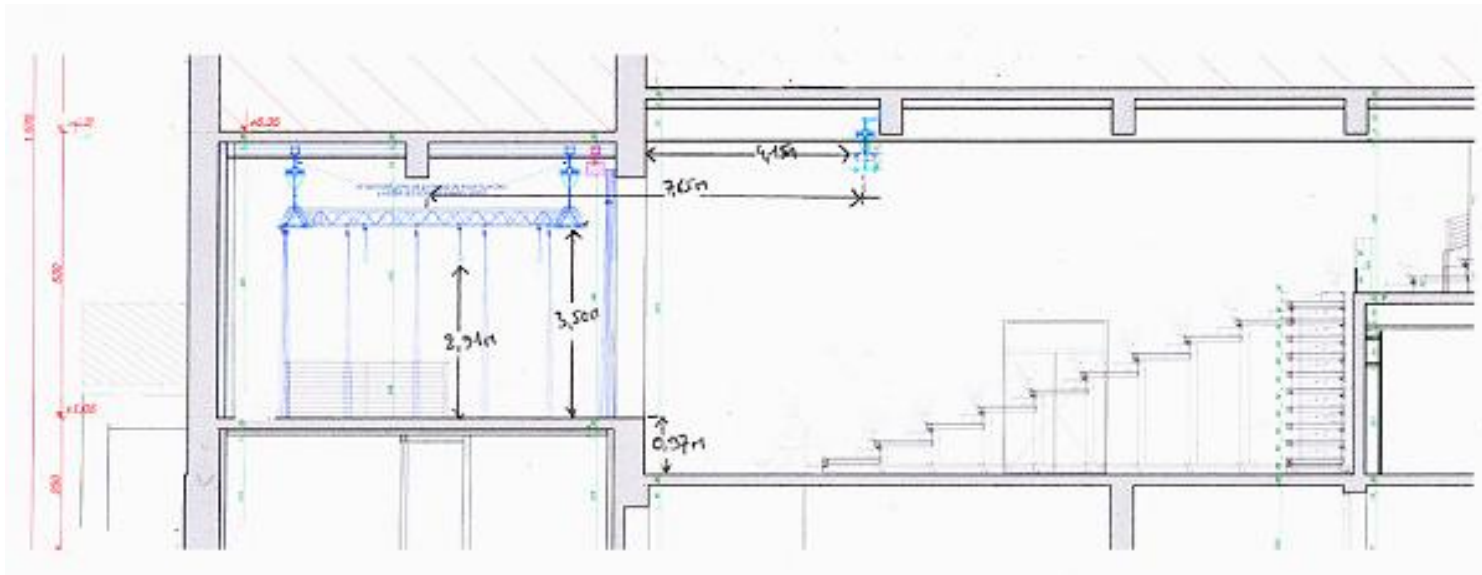
Rideau de fond de scène ouvrant à la grecque dimension 8,16 x 3,23 m couleur noire.

8 pendrillons de scène (4 cour et 4 jardin) dimension 1,20 m x 4,50 m, fixés sur le faux grill.

Faux grill motorisé dimension 5,20 x 8,20 m, 4 perches intermédiaires

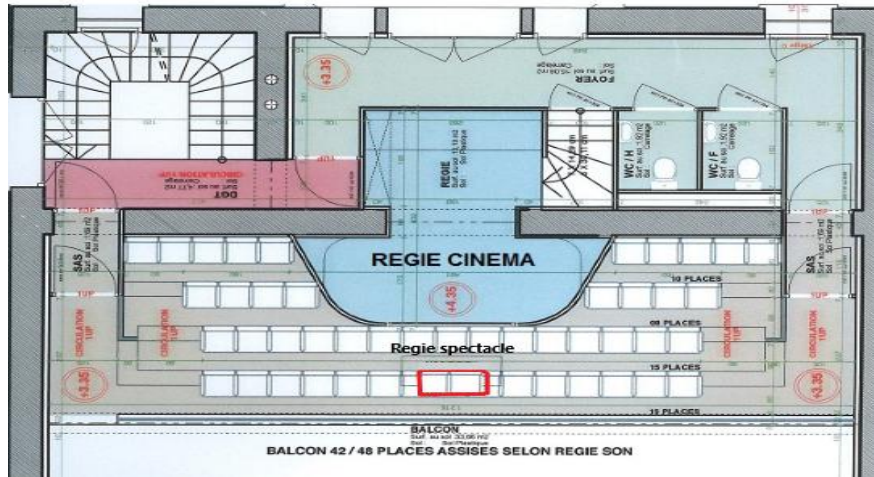
6 perche mobile de 6m (50mm)

La scène à la Régie (gradin), est relié à un boîtier de scène 24 envois par un multipaire et à un boîtier de scène 8 retour par un multipaire également, un câble Ethernet, 2 câbles DMX (XLR5) + alimentation



# Son

## Régie



La régie son n'est pas fixe. En règle générale, elle est installée sur le balcon, dans l'axe de la scène.

## Façade

Système de façade : 2 X E12 Loudspeaker EP5 / E15X Subwoofer EP5  
Amplification : 1 X D6 Amplifier NL4/ EP5

## Retours

2 X D&B 12 pouces amplifiés  
2 X Yamaha 12 pouces amplifiés  
2 X Yamaha 10 pouce amplifiés  
2 X pieds d'enceinte

## Parc technique son

1 X Console numérique Yamaha 01V96I  
2 X Micro dynamique cardioïde SHURE-SM 58  
2 X Micro dynamique SHURE –SM 57  
2 X systèmes numérique SHURE 2,4 GHz HF main SM58  
1 X système numérique SHURE 2,4 GHz HF cravate  
2 X boîtes de direct active BSS-AR133

1 Set de microphones pour batterie AKG Drum Set Session I  
6 x pieds de micros KM 210/9B  
1 x pieds de micros KM 260 black  
1 x pied de micros KM 234 black  
2 x pieds de micros KM 25905

6 XLR 10m  
1 XLR 2m  
1 XLR 1m  
3 Jack male/XLR male 1.5m  
1 prolongateur (16A) + XLR 7m  
2 prolongateur (16A) + XLR 10m  
1 prolongateur (16A) + XLR 15m

Jack et XLR à la demande suivant les besoins

1 x Midas M32 Live  
1 x Midas DL32  
1 x Klark Teknik NCAT5E-50m

# Lumière

## Régie

La régie lumière peut être installée en balcon à côté de la régie son dans l'axe de la scène ou sur plateau côté cour.

La régie balcon est équipée d'un pupitre de commande pour éclairage salle et plateau

## Console lumière

Jester Zero 88 à mémoire (1 sortie SVGA)  
Routeur réseau Showtec NET-2/5 Pocket

## Gradateur

12 X 2KW RVE EASY 12 X 1  
6 X 2KW RVE BLOCSTAGER X 1  
4 X 1 KW RVE BLOC CUBE

## Pont de face

La poutre motorisée est équipée de 2 coffret de 6 Prises de courant (qui descendent avec la poutre) et sont reliés à la scène par un multi paires de 6 circuits (côté cour)

## Grill

Faux grill motorisé dimension 5,20 x 8,20 m, 4 perches intermédiaires

6 perches mobile de 6m (50mm) et collier.

## Parc technique

6 PC 1KW RVE lentille martelé  
4 Découp ETC 750W et couteaux (1 iris)  
12 Par64 1KW lampe CP62  
4 Cycliode Elation Assym 1KW  
3 Varytec Hero Wash 300 FC

## Pieds de projecteurs

2 pieds ALT 290  
6 platines sol

## Câblage

5 dmx (xlr5) 10m  
5 dmx (xlr5) 5m  
1 dmx (xlr5) 1m

13 prolongateurs (16A) 10m  
11 prolongateurs (16A) 3m  
4 prolongateurs (16A) 1m  
2 doublettes (16A) 1m  
1 prolongateur (32A) 3m

8 prolongateurs (16A) 5m  
2 prolongateurs (16A) 2m  
4 barrette (16A) de 4 prise dont 2 avec interrupteur  
1 barrette de 3 prise (32A)

# Accueil

## Loges

Les loges se situent au sous-sol. L'accès se trouve au lointain côté cour par un escalier.

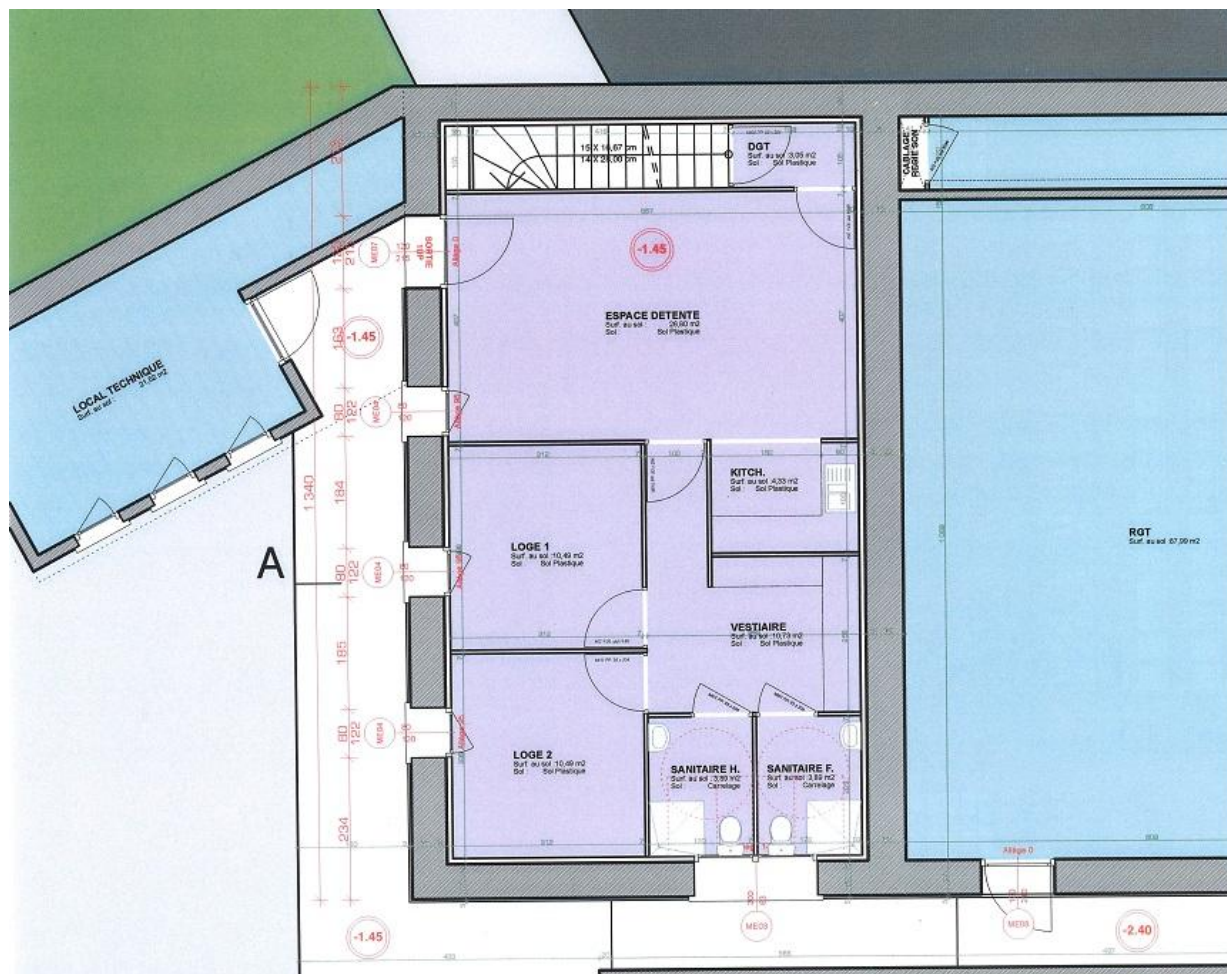
Un accès par l'extérieur est également possible avec parking attenant.

Chaque loge est équipée d'un fauteuil, de deux chaises avec accoudoirs avec un miroir éclairé, d'un lavabo.

Chaque loge peut être chauffée indépendamment.

Deux sanitaires sont équipés de douches, dont une remplissant les normes handicapées.

Une table et un fer à repasser sur place.



## Restauration

Les artistes sont accueillis au sous-sol du bâtiment, donnant sur l'extérieur (espace de détente plan ci-dessus).

Une salle équipée d'une kitchenette et d'un lieu de repas est mise à leur disposition.

*Restrictions Conformément à l'article L232-2 du code du travail, « il est interdit à toute personne d'introduire ou de distribuer et à tout chef d'établissement, directeur, gérant, préposé, contremaître, chef de chantier et, en général, à toute personne ayant autorité sur les ouvriers et employés, de laisser introduire ou de laisser distribuer dans les établissements et locaux mentionnés à l'article L. 231-1, pour être consommées par le personnel, toutes boissons alcooliques autres que le vin, la bière, le cidre, le poiré, l'hydromel non additionnés d'alcool. Il est interdit à tout chef d'établissement, directeur, gérant, préposé, contremaître, chef de chantier et, en général, à toute personne ayant autorité sur les ouvriers et employés, de laisser entrer ou séjourner dans les mêmes établissements des personnes en état d'ivresse ».*

*Il est donc inutile de nous demander de respecter des requêtes illégales d'alcool contenues dans les riders. Par ailleurs, Un décret publié au Journal officiel de la république du jeudi 16 novembre 2006 fixe les conditions d'application de l'interdiction de fumer dans les lieux publics. Il précise qu'« à compter du 1er février 2007, il est interdit de fumer dans tous les lieux fermés et couverts qui accueillent du public ou qui constituent des lieux de travail ».*



## Espace accueil

- Billetterie / Tisanerie (réfrigérateur/évier)
- 2 toilettes
- Des cimaises sur les murs
- Un accès au balcon (exemple configuration fosse) et à la régie par escalier
- Un hall de 50m2

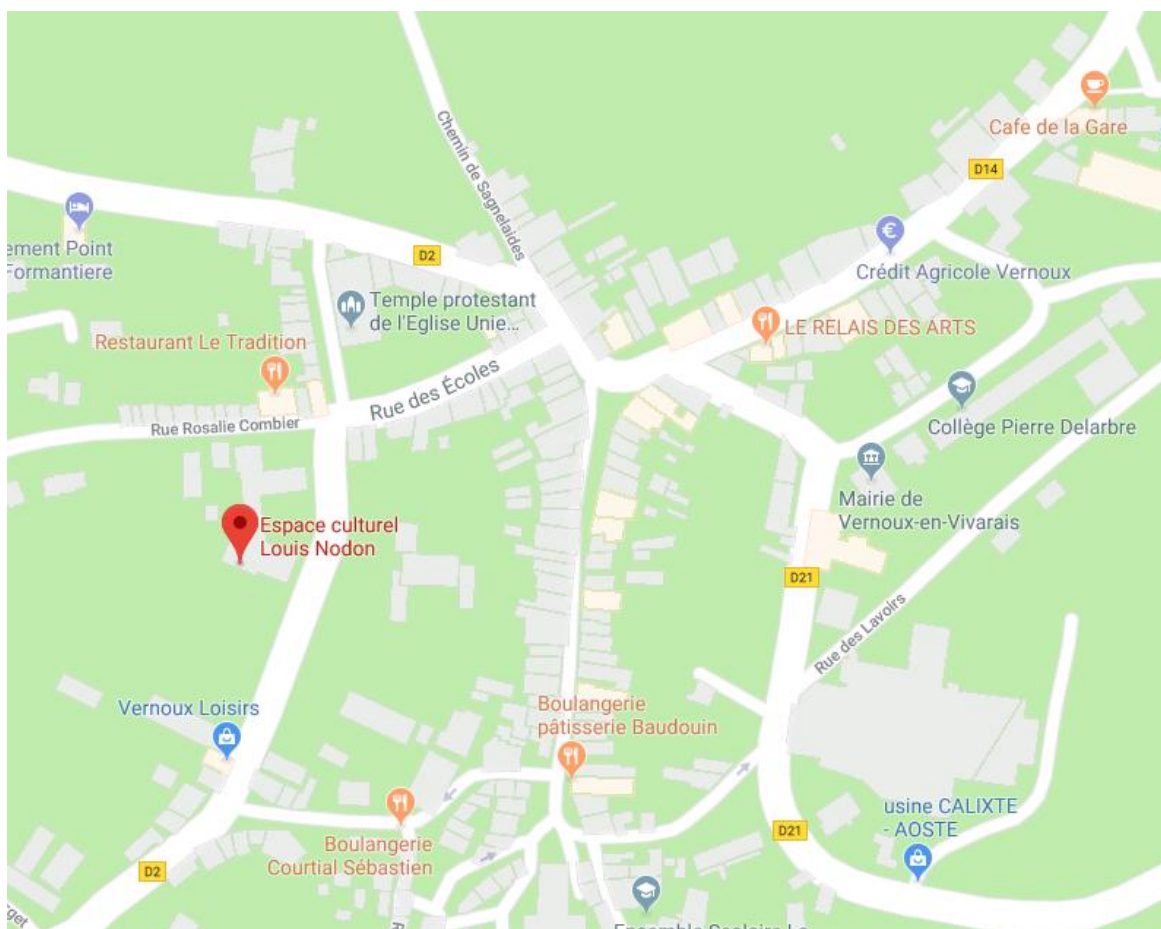
## Annexes

### Plan d'accès et situation

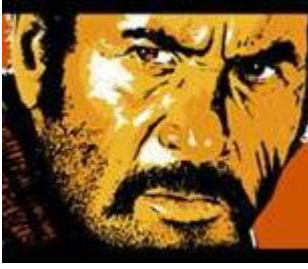
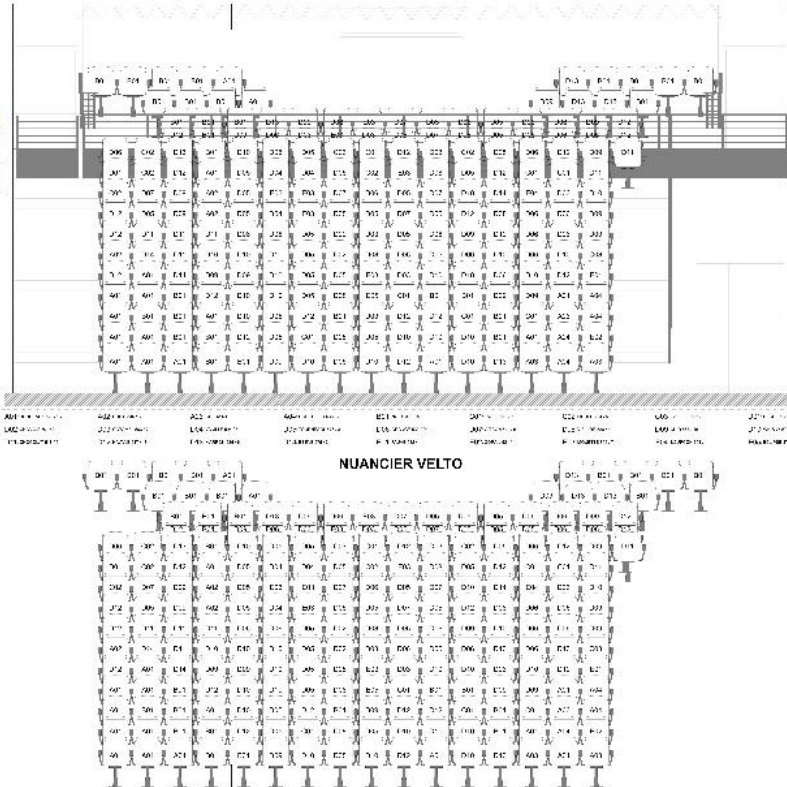
Espace Culturel Louis Nodon,

3 Rue Ferdinand Buisson, 07240 Vernoux-en-Vivarais, France

**Latitude : 44.895707 | Longitude : 4.642881**



Les fauteuils de l'espace Culturel en couleur sont une pixellisation d'une image : Eli Wallach (Tuco)

[illegible]

## Contacts

Responsable de la salle: Camille STAIGRE

Mail : [espace.nodon@privas-centre-ardecche.fr](mailto:espace.nodon@privas-centre-ardecche.fr)

Portable 06.42.76.05.70 Fixe 04.75.82.82.83